

**Omistajan käsikirja**

**Kayo AU180**



**KAYO**

## Tärkeää tietoa

Lue tämä omistajan käsikirja huolellisesti ennen ajamista ja käy asianmukaiset harjoituskurssit. Noudata ajoneuvolle määriteltyjä ikäsuosituksia. Omistajan käsikirja sisältää paljon tärkeää tietoa ja ohjeita turvallisuudesta, jotka ovat välttämättömiä ajamisen ja huollon kannalta. Huomioi seuraavat merkinnät:



### VAROITUS

Varoituksen laiminlyönti johtaa vakavaan loukkaantumiseen tai kuolemaan.



### VAARA

Varoituksen laiminlyönti johtaa loukkaantumiseen ja laitteen vaurioitumiseen.

### Lisää mönkijäsi tiedot alle:

VIN (ajoneuvon valmistenumero):

Moottorin valmistenumero:

Jälleenmyyjä:

Kayo on omistautunut kehittämään parhaita tuotteita edistyneillä suunnittelu- ja tutkimusmenetelmillä auttaakseen asiakkaitamme nauttimaan ulkoilusta fyysisesti ja henkisesti.

Kayo tavoittelee jatkuvasti tuotteiden hyvää laatua ja kustannusten kohtuullista hallintaa. Kiitos, että valitsit Kayon ja tuet meitä. Kayo tekee kaikkensa tarjotakseen sinulle tuotteita, jotka sopivat sinulle parhaiten. Toivomme sinulle miellyttävää ajoa!

A handwritten signature in black ink, appearing to read "Kayo".

*Tämä käsikirja on pidettävä mönkijän pysyvänä osana, ja sen tulee pysyä mönkijän mukana, kun se jälleenmyydään.*

*Tämä käsikirja sisältää viimeisimmät saatavilla olevat tuotetiedot. Zhejiang Kayo Motor co., ltd. pidättää oikeuden tehdä muutoksia milloin tahansa ilman erillistä ilmoitusta ja ilman mitään velvoitteita.*

*Mitään tämän julkaisun osaa ei saa toistaa ilman Zhejiang Kayo Motor co., ltd:n lupaa.*

*Tässä käsikirjassa kuvattu ajoneuvo ei välttämättä vastaa täysin ajoneuvoasi tuotepäivitysten vuoksi.*

## **Esipuhe**

Kiitos, että valitsit urheilusarjan mönkijämme. Teemme parhaamme palvellaksemme sinua, jotta tuotteemme toisivat sinulle nautintoa.

Omistat nyt teknisesti edistyneen hyötykäyttöön tarkoitettun Kayon mönkijän, joka on suunniteltu erityisesti yli 16-vuotiaille kuljettajille. Lue omistajan käsikirja ja erityisesti turvallisuusohjeet huolellisesti ennen ajamista. Ohjeiden tarkoitus on auttaa sinua välttämään ajoneuvosi, muun omaisuuden ja ympäristön vahingoittuminen. Kun huollat ja käytät ajoneuvoasi tämän käsikirjan ohjeistamalla tavalla, mönkijä tuo elämäsi paljon iloa ja nautintoa tarpeettomien vahinkojen sijaan.

Kohtelemme jokaista asiakastamme tosissamme, ja arvostamme kaikkia antamiasi ehdotuksia. Tuotteissamme voi olla joitain huonoja puolia johtuen asiakkaidemme erilaisista vaatimuksista eri alueilla ja eri kulttuureissa. Parannus- ja kehitysideasi ovat tervetulleita.

## **Takuuilmoitus**

Kayo AU-sarjan mönkijöiden muotoilussa ja tuotannossa huomioidaan niin yleiset kuin erilaiset vaikeatkin olosuhteet. Ajoneuvon ylläpito erityisesti moottorin ja rungon varhaisessa käyttövaiheessa on hyvin tärkeää. Käsikirjan mukainen ajoneuvon huolellinen ylläpito vähentää kulumista ja pidentää käyttöikää. Ajoneuvoon tehtävät vääränlaiset muutokset voivat vahingoittaa sen osia, vaarantaa turvallisuuden ja lyhentää käyttöikää.

**Takuu ei koske ajoneuvoja, joita on ilman Kayon valtuutusta muokattu tai joihin on asennettu varaosia, jotka eivät ole virallisesti sertifioituja tai jotka eivät sovi kyseiselle mallille. Takuu ei koske ajoneuvoja, joita ei ole huollettu käsikirjan mukaisesti tai joiden kunnollista huoltohistoriaa ei pystytä tarjoamaan. Takuu ei koske ajoneuvoja, jotka ovat rikkoutuneet väärinkäytön tai laiminlyönnin seurauksena.**

**Huomio: Tämä on yleinen takuuilmoitus. Tarkista paikalliselta valtuutetulta jälleentoimittajalta tarkemmat takuuajat ja -tiedot.**

## **Ikäsuositus**

Alaikäraja tälle ajoneuvolle on 16 vuotta. Alle 16-vuotiaat lapset eivät saa kuljettaa tätä ajoneuvoa.

## **Kuljettajan opastus**

Kaikkia tätä ajoneuvoa käyttäviä kuljettajia pitää opastaa huolellisesti.

**KAYO** hyötykäyttöön tarkoitettu mönkijä — AU180





## **VAROITUS**

Kayo AU-sarjan mönkijät ovat hyötykäyttöön tarkoitettuja mönkijöitä, jotka eivät sovellu vaativiin ammattilaiskilpailuihin.

Valmistaja ei ole vastuussa ajoneuvon hajoamisesta ja onnettomuuksista, jos kuljettaja on käyttänyt ajoneuvoa käyttöalueen ulkopuolella.

Kuljettajan on käytettävä tarvittavia suojarusteita ajon aikana.

Kuljettajan on tarkistettava ajoneuvo ennen ajamista varmistaakseen, että sen järjestelmät ja osat ovat hyvässä kunnossa.

Kuljettaja ei saa ajaa alkoholin, lääkkeiden tai huumeiden vaikutuksen alaisena.

## SISÄLLYSLUETTELO

AU180-ajoneuvon osien sijainnit

Ajoneuvon perustiedot

Ajoneuvomerkinnot

Ohjaustoiminnot

Mönkijän lastaaminen

Tärkeää tietoa mönkijällä ajamisesta

Mönkijän turvallisuus

Tarkistus ja huolto

Ongelmien kartoittaminen

Pakkauksen purkaminen ja ajoneuvon kasaaminen

AU180 kytkentäkaavio

## AU180-ajoneuvon osien sijainnit



rear tires = takarenkaat

silencer = äänenvaimennin

rear rack = takatavarateline

seat = istuin

fuel tank cap = polttoainesäiliön korkki

front rack = etutavarateline

head lights = etuvalot

front tires = eturenkaat

carburetor = kaasutin

gear lever = vaihdevipu



tail lamp = takavallo

rear brake lever = takajarruvipu

combination switch = yhdistelmäkytkin

front brake lever = etujarruvipu

thumb throttle lever = kaasuvipu

## Ajoneuvon perustiedot

### Merkin perustiedot

Ajoneuvon koko ja paino	
MALLI	AU180
Ajoneuvon pituus	1680 mm(66.1 in)
Ajoneuvon leveys	960 mm(37.8 in)
Ajoneuvon korkeus	980 mm(38.6 in)
Istuimen korkeus	730 mm(28.7 in)
Akseliväli	1050 mm(41.3 in)
Maavara	150 mm(5.9 in)
Eturenkaiden välinen etäisyys	730 mm(28.7 in)
Takarenkaiden välinen etäisyys	735 mm(28.9 in)
Ajoneuvon paino	155kg

### Moottorin perustiedot

Moottorin tiedot	
Moottorin malli	R02-GY200-ATV
Moottorin tyyppi	Yksisylinterinen, 4-tahti, ilmajäähdytteinen
Iskutilavuus	177.3ml
Iskusuhde	62.5X57.8mm
Puristussuhde	10:1
Max. voima	9.1KW/7500±500r/min
Max. vääntö	10.0N.m/5500±500r/min
Sytytys	C.D.I
Käynnistys	sähköinen

## Ajoneuvomerkinntät

### Ajoneuvon tiedot

AU180



Vin no. place = ajoneuvon valmistenumeron paikka

Engine no. place = moottorin valmistenumeron paikka



(1) Ajoneuvon valmistenumero (VIN)



(2) Moottorin valmistenumero

## Varoitustarrat ja niiden paikat

### Yleinen varoitustarra



### VAROITUS

Vääränlainen mönkijän käyttö voi johtaa VAKAAN LOUKKAANTUMISEEN tai KUOLEMAAN.

Käytä aina hyväksyttyä kypärää ja suojarusteita.

Älä koskaan käytä yleisillä teillä.

Älä koskaan kyyditä matkustajia.

Älä koskaan aja lääkkeiden tai alkoholin vaikutuksen alaisena.

### **ÄLÄ KOSKAAN aja:**

- ilman asianmukaista koulutusta tai opastusta.
- liian suurissa nopeuksissa, joka ei vastaa ajotaitoasi tai ajo-olosuhteita.
- yleisillä teillä törmäysvaaran vuoksi.
- lisämatkustajan kanssa, koska ylimääräinen matkustaja vaikuttaa tasapainoon ja ohjaukseen, mikä lisää hallinnanmenetyksen riskiä.

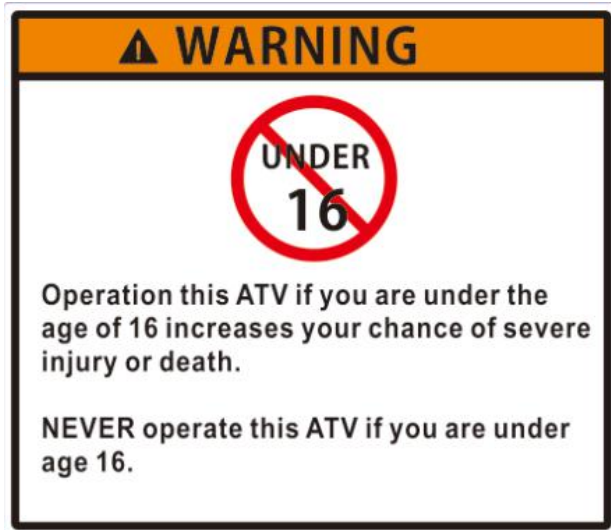
### **AINA:**

- käytä asianmukaisia ajotekniikoita välttääksesi ajoneuvon kaatuminen mäessä, haastavassa maastossa ja käänöksissä.
- vältä päällystettyjä pintoja, koska tiepäällyste voi vaikuttaa vakavasti ajoneuvon käsittelyyn ja ohjaukseen.

**ETSI JA LUE OMISTAJAN KÄSIKIRJA.**

**NOUDATA KAIKKIA OHJEITA JA VAROITUKSIA.**

### Varoitustarra ikärajoituksesta



### VAROITUS

#### Ei alle 16-vuotiaille

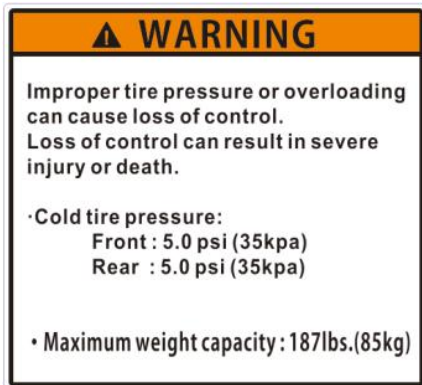
Tämän mönkijän käyttäminen alle 16-vuotiaana lisää vakavan loukkaantumisen tai kuoleman riskiä.

ÄLÄ KOSKAAN käytä tätä ajoneuvoa, jos olet alle 16-vuotias.

Nämä varoitustarrat on laitettu vasemmanpuoleiseen etumuoviin, kuten kuvassa alla:



## Varoitustarra rengaspaineista ja yhteisylikuormituksesta



### VAROITUS

Väärä rengaspaine tai ylikuormitus voi aiheuttaa hallinnanmenetyksen.

Hallinnanmenetyks voi johtaa vakavaan loukkaantumiseen tai kuolemaan.

Rengaspaine kylmässä:

edessä: 5.0 psi (35 kpa)

takana: 5.0 psi (35 kpa)

Maksimipaino: 85 kg

## Varoitustarra matkustajien kuljettamisesta



### VAROITUS

ÄLÄ KOSKAAN ole matkustajana.

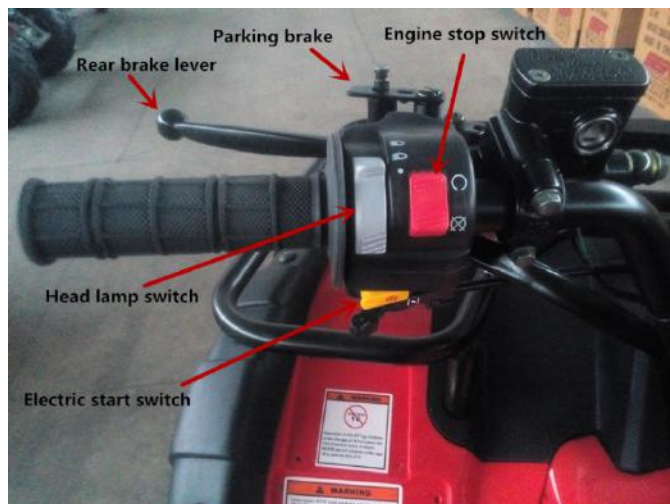
Kyydissä oleva matkustaja voi aiheuttaa hallinnanmenetyksen, joka johtaa vakavaan loukkaantumiseen tai kuolemaan.

Yläpuolella olevat varoitustarrat ovat vasemmanpuoleisessa takalokasuojassa, kuten kuvassa alla:



**Kiinnitä huomiota yksityiskohtaisiin varoitustarroihin, sillä muutoin voi aiheutua omaisuusvahinkoja ja jopa kuolonuhreja. Pidä varoitustarrat puhtaana ja kokonaisena. Jos varoitustarrat haalistuvat tai vahingoittuvat, ota yhteyttä paikalliseen jälleenmyyjään uusien tarrojen hankkimiseksi. Aseta ne alkuperäisille paikoilleen.**

## Ohjaustoiminnot



### Ohjaustanko ja kytkimet

stop switch = tappokatkaisija  
electric start button = käynnistyskatkaisija  
parking brake = pysäköintijarru  
rear brake lever = takajarruvipu  
head light switch = etuvalojen katkaisija  
emergency stop switch = hätäkatkaisija

### VASEN KAHVA

#### **Moottorin tappokatkaisija:**

Kun vasemmassa kahvassa oleva moottorin tappokatkaisija on STOP-asennossa, moottoria ei voi käynnistää. Kun tappokatkaisija on RUN-asennossa, moottori voidaan käynnistää.

#### **Käynnistyskatkaisija:**

Kun virtakytkin on asetettu ON-asentoon, käynnistyskatkaisijan painaminen käynnistää moottorin automaattisesti.

#### **Takajarruvipu:**

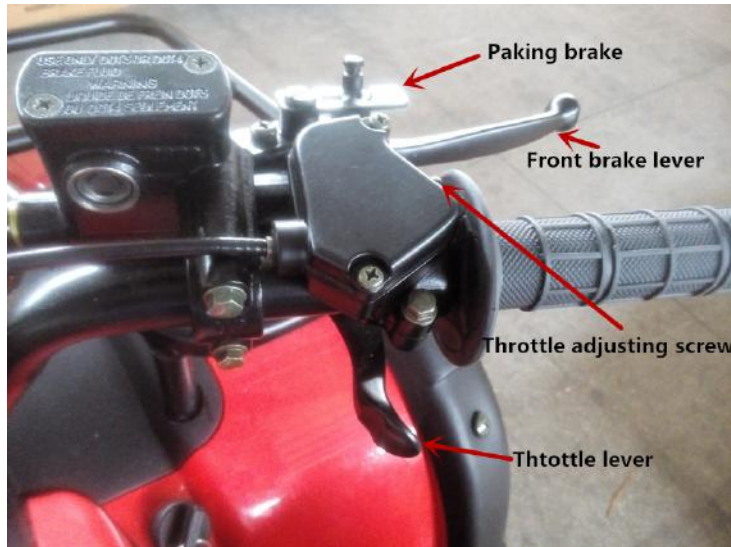
Kun puristat takajarruvipua, jarrutusvoima hidastaa mönkijää. Kun jarruvivusta päästetään irti, mönkijä ei enää jarruta.

#### **Etuvalojen katkaisija:**

Kun mönkijän virta on päällä, paina etuvalojen katkaisijaa, jolloin etuvalot syttyvät.

#### **Hätäkatkaisija:**

Kun hätäkatkaisija on vedetty ulos, mönkijä sammuu automaattisesti. Käynnistyskatkaisija ei myöskään tällöin toimi.



throttle lever = kaasuvipu  
parking brake = pysäköintijarru  
front brake lever = etujarruvipu  
throttle adjusting screw =  
kaasunrajoitinruuvi

## OIKEA KAHVA

### **Kaasuvipu:**

Kaasuvipua käytetään moottorin ja mönkijän nopeuden säätelyyn. Käytä tätä vipua peukalollasi. Työnnä sitä eteenpäin lisätäksesi moottorin ja mönkijän nopeutta. Vapauta vipu hidastaaksesi nopeutta.

### **Pysäköintijarru:**

Laita pysäköintijarru päälle: purista jarruvipua ja paina pysäköintijarrun tappia, jolloin pysäköintijarru menee päälle.

### **Etujarruvipu:**

Kun puristat etujarruvipua, jarrutusvoima hidastaa mönkijää. Kun vapautat jarruvivun, mönkijä ei enää jarruta.

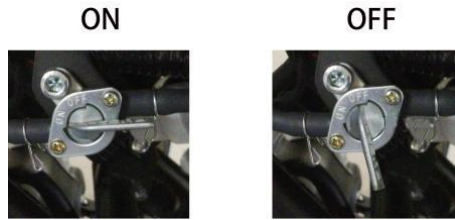
### **Kaasunrajoitinruuvi:**

Käännä kaasunrajoitinruuvia sisäänpäin samalla kun käytät kaasua. Kaasunrajoitinruuvi rajoittaa mönkijän maksiminopeutta. Säädä tätä ruuvia kuljettajan ajotaidon ja kokemuksen mukaisesti.

### Säätö:

1. Löysää lukkomutteria.
2. Kierrä kaasunrajoitinruuvia myötäpäivään rajoittaaksesi mönkijän maksiminopeutta.
3. Kierrä kaasunrajoitinruuvia vastapäivään nostaaksesi mönkijän maksiminopeutta.
4. Säädön jälkeen kiristä lukkomutteri.

### Polttoainehanan vipu



Vivussa on kaksi asentoa: ON (päällä) ja OFF (kiinni).

ON-asento: Tässä asennossa polttoaine virtaa kaasuttimeen, kun moottori on käynnissä tai kun sitä käynnistetään.

OFF-asento: Polttoaine ei virtaa kaasuttimeen.

### Polttoainesäiliön korkki



Avataksesi polttoainesäiliön korkin irrota ilmaletku mönkijän rungosta. Käännä sitten polttoainesäiliön korkkia vastapäivään. Sulkeaksesi polttoainesäiliön korkin käännä sitä myötäpäivään ja kiristä se tiukasti. Varmista, että ilmaletku on huolellisesti kiinni korkissa.

## Mönkijän lastaaminen

Tämä mönkijä soveltuu perusvarusteltuna kuorman kuljettamiseen tai peräkärryn vetämiseen, mutta käytähän ajoneuvoasi järkevästi ja harkiten. Huomioi seuraava:

- Älä ylitä sallittua maksimipainoa. Liian painava kuorma voi olla epävakaata.

### **Maksimikuorma (AU180):**

**takatavarateline: 20 kg**

**etutavarateline: 15 kg**

- Kun kuormaa lastataan tavaratelineille, kuorma tulee asetella mahdollisimman lähelle ajoneuvon keskipistettä, eli takatelineen etuosaan ja etutelineen takaosaan. Kuorma tulee lastata tasaisesti molemmille telineille ja kiinnittää tiukasti, jotta mönkijä ei vahingoitu kuljettamisesta ja jotta kuorma ei pääse liikkumaan ajon aikana.
- Ylilastattu mönkijä voi aiheuttaa onnettomuuden.
- Varmista, että kuorma ei häiritse mönkijän käsitlemistä eikä vaikuta näkyvyyteen ajaessasi.
- Aja kuorman kanssa hitaammin kuin ajaisit ilman kuormaa. Mitä painavampi kuorma on, sitä hitaammin tulee ajaa.
- Kuorman kanssa jarruttaessa jarrutusmatka on pidempi, koska painavampi ajoneuvo on hitaampi pysäyttää.
- Vältä teräviä käännoiksiä, paitsi ajaessasi hyvin alhaisella nopeudella.
- Vältä mäessä ja vaikeassa maastossa ajamista kuorman kanssa. Valitse maasto hyvin tarkasti. Mönkijän lisäpaino vaikuttaa sen vakauteen ja käsittelyyn.
- Tavaratelineellä ei saa kuljettaa matkustajia.

## **Tärkeää tietoa mönkijällä ajamisesta**

### **Seuraavat asiat on hyvä tietää ennen ajamista.**

1. Lue kaikki seuraavat tiedot huolellisesti ennen ajamista. Mönkijän käyttäminen ilman ohjeiden lukemista voi olla vaarallista.
2. Aloittelijoiden ja kokemattomien kuljettajien tulee suorittaa kunnollinen harjoituskurssi. Kuljettajan tulee olla perehtynyt kurssilla opittuihin asioihin ja harjoitella tässä omistajan käsikirjassa kuvailtuja käsittelytekniikoita.
3. Harjoittele ajotaitojasi ja tutustu ajoneuvoosi turvallisessa paikassa ennen ajamista. Etsi tasainen, avoin ja tarpeeksi tilava alue, jossa voit harjoitella. Varmista, että valitsemallasi alueella on laillista ajaa mönkijällä. Tutustu paikallisiin lakeihin ja varmista, ettet aja siellä luvatta. Huolehdi ajaessasi siitä, että ajoalue säilyy hyvässä kunnossa. Älä tuhoa kasveja, puita tai muuta kasvillisuutta. Älä myöskään roskaa tai häiritse paikallisia eläimiä. Pitämällä ajoalueen hyvässä kunnossa sitä voi käyttää myös jatkossa.
4. Kun löydät hyvän paikan harjoitella, tutustu mönkijäsi ohjausjärjestelmään ennen liikkeelle lähtöä. Opettele etsimään kaikki hallintalaitteet katsomatta niitä, koska sinulla ei ole aikaa etsiä niitä ajaessasi. Loukkaantumisen riski voi kasvaa merkittävästi, jos et tiedä, kuinka käsitellä mönkijääsi erilaisissa tilanteissa ja erilaisissa maastoissa.

### **Nautit enemmän ajamisesta, kun olet valmistautunut huolellisesti.**

### Tarkista mönkijän kunto ennen ajamista:

Mönkijällä ajaminen voi olla vaarallista, jos sitä ei tarkisteta kunnolla ennen ajamista. Kunnollisten huoltotoimenpiteiden laiminlyöminen voi myös olla vaarallista. Mönkijän tarkistuksen ja huollon laiminlyöminen voi lisätä onnettomuuden tai laitevahinkojen riskiä. Mönkijä tulee tarkistaa joka kerta ennen ajoa ja varmistaa, että sitä on turvallista käyttää.

TARKISTA	SISÄLTÖ
Ohjaus	Ohjaus on tasainen eikä se vastusta liikettä. Ei väljyyttä.
Jarrut	Hyvä vaimennuspalautus, riittävä jarruvoima ja tehokas jarrutusteho.
Renkaat	Ilmanpainetta on tarpeeksi ja rengaspaineet ovat hyvät. Renkaissa ei ole halkeamia, rikkoumia tai muita vahinkoja.
Polttoaine	Polttoainetta on riittävästi suunnitellulle matkalle. Polttoaineletku on kiinnitetty huolellisesti, ja polttoainesäiliö ja -korkki ovat kunnossa. Polttoainesäiliön korkki on tiukasti kiinni.
Moottorin pysäytys	Toimii asianmukaisesti.
Moottoriöljy	Oikea taso: Tarkista öljyn määrä öljyn tarkistusikkunasta, joka löytyy moottorin alaosasta. Moottoriöljyn pitäisi täyttää ikkuna kokonaan. Lisää öljyä, jos ikkuna ei ole kokonaan täynnä.
Kaasu	Oikea ja tasainen kaasun palautus: Kaasu palautuu tasaisesti tyhjäkäynnille.
Ketju	Ketjulla on oikea kireys ja riittävä voitelu. Ketjussa ei ole liiallista kulumista tai muita vaurioita.
Yleinen kunto	Pultit ja mutterit ovat tiukalla. Mistään moottorin osista ei kuulu ylimääräisiä ääniä silloin, kun se on käynnissä eikä siinä ole näkyviä vaurioita.

### VAROITUS!

1. Ylikuormaaminen voi olla vaarallista! Ylikuorma voi vaikuttaa ajoneuvon käsittelyyn ja johtaa onnettomuuteen. Kuorma ei saa ylittää mönkijälle määriteltyä kuormituskapasiteettia.
2. Älä tee mitään tarpeettomia muutoksia mönkijään! Ajoneuvon lisävarusteiden vääränlainen asennus tai ajoneuvon muokkaaminen voivat vaikuttaa ajoneuvon käsittelyyn, mikä voi aiheuttaa onnettomuuden.
3. Älä käytä vääränlaisia renkaita tai vääriä ilmanpaineita. Jos käytät vääränlaisia renkaita tai ilmanpaineet eivät ole sopivat, saatat menettää ajoneuvon hallinnan, mikä voi aiheuttaa onnettomuuden.

Käytä kiilaa mönkijän liikkumisen rajoittamiseksi tarkistus- ja huoltotoimenpiteiden aikana. Kiilaa voidaan käyttää myös väliaikaisissa pysähdyksissä ajomatkan aikana. Tarkista yllä mainitut kohdat ennen ajamista. Varmista, että mönkijä on asianmukaisessa kunnossa, jotta sillä on turvallista ajaa.

## **Mönkijän turvallisuus**

### **Suojavarusteet**

Hyväksytty moottoripyöräkypärä on suojavarusteiden tärkein osa. Hyväksytty moottoripyöräkypärä voi auttaa ehkäisemään vakavan päävamman. Valitse kypärä, joka istuu päähän napakasti. Moottoripyöräliikkeet auttavat sinua valitsemaan laadukkaan kypärän, joka istuu kunnolla.

Sinun tulee käyttää silmäsuojaimia ajaessasi. Jos kivi tai oksa osuu silmääsi, silmäsuojaimet suojaavat sinua vammoilta. Muista käyttää suojalaseja tai kasvosuojaa.

Käytä kunnollisia vaatteita ajaessasi. Kunnolliset vaatteet suojaavat sinua vammoilta. Käytä hyviä hanskoja ja vahvoja kenkiä, jotka suojaavat nilkkoja sekä pitkähihaista puseroa.

### **VAROITUS!**

1. Huoltotoimenpiteiden suorittaminen silloin kun moottori on käynnissä voi olla vaarallista.

Voit vahingoittua vakavasti, jos kätesi tai vaatteesi tarttuvat mönkijän liikkuviin osiin. Sammuta moottori, kun suoritat huoltotoimenpiteitä, paitsi silloin kun tarkistat moottorin tappokatkaisijaa ja kaasua.

2. Mönkijän käyttäminen ilman hyväksyttyä moottoripyöräkypärää, silmäsuojaimia ja suojaavaa vaateetusta voi olla vaarallista. Ajaminen ilman hyväksyttyä moottoripyöräkypärää tai silmäsuojaimia lisää vakavan päävamman, onnettomuuden ja kuoleman riskiä. Ajaminen ilman suojaavaa vaateetusta myös lisää riskiä loukkaantua vakavasti onnettomuudessa. Käytä aina hyväksyttyä moottoripyöräkypärää, joka istuu päähän kunnolla. Käytä aina silmäsuojaimia (suojalaseja tai kasvosuojaa). Sinun tulisi myös käyttää hanskoja, saappaita ja pitkähihaista paitaa tai takkia.

### **Sisäänajo**

Ensimmäinen kuukausi on mönkijän käyttöään kannalta tärkein. Oikeanlainen käyttö sisäänajon aikana auttaa varmistamaan uuden ajoneuvosi maksimaalisen käyttöiän ja suorituskyvyn. Seuraavissa ohjeissa käydään läpi oikeat sisäänajomenettelyt.

**Suositus kaasun käytöstä sisäänajon aikana:**

Ensimmäisen kymmenen käyttötunnin aikana sinun tulee aina käyttää alle puolet maksimaalisesta kaasutehosta.

**Muuta välillä moottorin kierroksia:**

Kun sisäänajon aikana moottorin kierroksia vaihdellaan matalasta korkeampaan, myös moottorin osien kuormitus vaihtelee. Tämä sallii osien ajoittaisen jäähtymisen. Vaikka kyse on vasta sisäänajosta, jossa moottorin osiin lisätään jonkin verran painetta, tulee olla varovainen, ettei moottoria kuormiteta liikaa, sillä se voi vahingoittua.

**Vältä jatkuvia matalia kierroksia moottorissa:**

Moottorin jatkuva käyttö matalilla kierroksilla (kevyt kuorma) voi aiheuttaa osien lasittumisen ja sen, ettei osat tiivisty kunnolla. On parempi antaa moottorin kiihdyttää vapaasti, mutta kuitenkin ylittämättä sisäänajolle määrättyä maksimikaasun rajaa.

**Anna moottoriöljyn kiertää hyvin ennen ajamista:**

Anna moottorin käydä tyhjäkäynnillä tarpeeksi kauan niin lämpimän käynnistyksen kuin kylmäkäynnistyksenkin jälkeen, jotta voiteluöljy tavoittaa kaikki moottorin kriittiset osat.

**Huomioi ensimmäisen huollon ajankohta ja tärkeimmät huoltotoimet:**

Ensimmäinen huolto eli sisäänajohuolto on tärkein ajoneuvollesi tehtävä huolto. Kunnollinen sisäänajo mahdollistaa moottorin osien tiivistymisen kunnolla. Huolto sisältää oikeat säädöt, pulttien ja muttereiden kiristämisen ja likaisen öljyn vaihtamisen. Huollon tekeminen ajallaan mahdollistaa parhaimman käyttöiän ja suorituskyvyn.

**Jarrutusjärjestelmä**

Pysäyttääksesi mönkijän ajon aikana vapauta ensin kaasuvipu, jonka jälkeen jarruta hitaasti, eli paina etujarrua ja polje takajarrua samanaikaisesti.

**VAROITUS!**

1. Jarruttaminen mönkijällä käännyttäessä voi olla vaarallista. Jarruttaminen kääntymisen aikana voi saada mönkijän liukumaan tai kaatumaan. Käytä jarrua hidastaaksesi nopeutta ennen kuin alat kääntyä.

2. Voimakkaasti jarruttaminen liukkaalla tiellä voi olla vaarallista. Mönkijä voi luisua ja lähteä hallinnasta, jos jarrutat liian voimakkaasti. Jarruta kevyesti ja varovasti kummallakin jarrulla, kun ajat liukkaalla tiellä.

3. Pysäköintijarrun käyttäminen, kun mönkijä liikkuu voi olla vaarallista. Etupyörät voivat lukittua, jolloin mönkijä luisuu ja tulee onnettomuus. Käytä pysäköintijarrua vain silloin, kun mönkijä on pysähtynyt.

## **Ohjausjärjestelmä**

Mönkijällä kääntyminen väärin voi olla vaarallista. Jos käänät mönkijää väärin, saatat törmätä johonkin tai kaatua. Noudata aina näissä ohjeissa kerrottuja asianmukaisia menettelytapoja kääntyessäsi mönkijällä. Harjoittele kääntymistä matalilla nopeuksilla ennen kuin yrität kääntyä korkeilla nopeuksilla. Älä koskaan käänny liian suurella nopeudella.

Kuljettajan täytyy hallita oikeanlainen tekniikka kääntääkseen mönkijää. Koska tässä ajoneuvossa on kiinteä taka-akseli, molemmat takarenkaat pyörivät samanaikaisesti. Tämä tarkoittaa sitä, että jos takarenkaat saavat yhtä paljon pitoa, ajoneuvo pyrkii liikkumaan suoraan eteenpäin. Tämä johtuu siitä, että takarenkaat kulkevat saman matkan. Jotta ajoneuvo kääntyisi, ulomman takarenkaan pitää kulkea pidempi matka kuin sisemmän takarenkaan. Kääntyäkseen mönkijällä tehokkaasti kuljettajan tulee kohdistaa vähemmän pitoa sisemmälle renkaalle, jotta pitoa kohdistuisi enemmän ulommalle renkaalle. Tämän ansiosta sisempi rengas voi kulkea lyhyemmän matkan kuin ulompi rengas. Näin käy, vaikka molemmat renkaat kääntyisivät yhtä nopeasti.

Käytä seuraavaa tekniikkaa kääntääksesi mönkijää:

- Liikuta kehoasi eteenpäin käännöstä myötäillen.
- Käännä ohjaustankoa käännöksen suuntaan.

Käytä samaa tekniikkaa, jota käytät, kun siirrät kehoasi pidemmälle käännöksen sisäpuolelle säilyttääksesi tasapainosi. Luonnolliset käänntövoimat (jotka voivat työntää ajoneuvon käännöksen ulkopuolelle) kasvavat nopeuden tai käännöksen terävyyden kasvaessa. Tämä tarkoittaa, että sinun on nojattava kehoasi pidemmälle käännökseen, kun menet nopeammin tai käännnyt terävämmin. Tämä estää ajoneuvoa kaatumasta käännöksen ulkopuolelle. Jos mönkijäsi alkaa kaatua käännöksessä, kallista kehoasi pidemmälle käännökseen samalla kun löysäät kaasua asteittain. Laajenna käännöstä samalla, jos mahdollista.

## **Luisuminen**

**VAROITUS:** Luisuminen väärin voi olla vaarallista. Saatat menettää mönkijäsi hallinnan, kun saat pitoa odottamatta. Tämä voi johtaa mönkijän kaatumiseen. Opettele hallitsemaan luisumista turvallisesti harjoittelemalla matalilla nopeuksilla tasaisessa ja sileässä maastossa. Aja hitaasti ja

todella varovaisesti erityisen liukkailla pinnoilla, kuten jäällä minimoidaksesi luisumisen mahdollisuuden.

Mönkijä saattaa luisua silloinkin, kun et jarruta. Toimi alla listattujen tekniikoiden mukaisesti hallitaksesi ajoneuvoasi luistossa.

Jos eturenkaasi luistaa:

Vähennä kaasua ja nojaa kehoasi kevyesti eteenpäin saadaksesi pitoa eturenkaille.

Jos takarenkaasi luistaa:

Jos sinulla on tarpeeksi tilaa, ohjaa luiston suuntaan. Siirrä kehoasi kevyesti vastakkaiseen suuntaan luistosta. Vältä kaasun tai jarrujen käyttämistä, kunnes saat ajoneuvon takaisin hallintaasi.

## **Ajaminen mäessä**

Noudata alla olevia ohjeita kiivetäksesi mäkeä mönkijällä.

1. Nosta nopeutta ja säilytä sitten tasainen nopeus, kunnes saavutat mäen huipun. Muista, että sinun on ajettava tasaisella nopeudella mäen päälle saakka.
2. Siirrä kehoasi eteenpäin liukumalla eteenpäin istuimella. Nojaa kevyesti eteenpäin. Jyrkässä mäessä seiso jalkatuilla ja nojaa eteenpäin.
3. Säilytä tasainen nopeus, kun kiipeät mäkeä.
4. Hidasta asteittain, kun olet saavuttanut mäen huipun.

Jos kiipeät mäkeä, etkä pääse huipulle asti, käytä yhtä alla kuvailluista oikeista tekniikoista päästäksesi pois mäestä. Älä koskaan yritä kääntää mönkijää ympäri jyrkässä mäessä, sillä mönkijä voi kaatua.

Jos mönkijän virta sammuu, peruuta sillä takaisin alamäkeen noudattamalla näitä ohjeita:

1. Nojaa ylämäkeen.
2. Älä koskaan käytä takajarrua, vaan ainoastaan etujarrua.
3. Laskeudu mäkeä asteittain kehon painon avulla nojaamalla eteenpäin samalla kun jarrutat etujarrulla. Ole erityisen varovainen, kun laskeudut mäkeä alaspäin.

Jos mönkijä liikkuu vielä eteenpäin, mäki ei ole jyrkkä ja sinulla on tarpeeksi tilaa ympärilläsi kääntyäksesi turvallisesti, seuraa näitä ohjeita:

1. Käänny ympäri mäessä ennen kuin nopeus hiipuu. Kun käännyt sivuttain mäessä, nojaa kehollasi kohti ylämäkeä.

2. Kun olet kääntynyt ympäri, aja mäkeä varovasti alas nojaten kehollasi taaksepäin ja käyttäen takajarrua.

**VARO:**

1. Mäkeä alaspäin ajaminen väärin voi olla vaarallista.
2. Mäkeä alaspäin ajaminen väärin voi aiheuttaa hallinnanmenetyksen tai mönkijän kaatumisen.
3. Tarkista maasto huolellisesti esteiden varalta ennen kuin ajat mäkeä alaspäin. Siirrä kehoasi taakse liukumalla istuimella taaksepäin.
4. Aja mäkeä alaspäin hitaasti kaasua vapautettuna, ja säättele nopeutta takajarrulla.

## Tarkistus ja huolto

### Huolto-ohjelma

On todella tärkeää tarkistaa ja huoltaa mönkijä säännöllisesti. Seuraa taulukon suosituksia. Määräaikaistarkistusten ajankohta on ilmoitettu kuukausina. Suorita taulukossa määritelty huoltotoimenpide jokaisen ajanjakson lopussa.

Kohde Huoltoväli	1. huolto kuukauden päästä	3 kuukauden välein	6 kuukauden välein
Ilmansuodatin	—	P	—
^Pakoputken pultti ja äänenvaimentimen pultti	K	K	K
*Sylinterinkansi, sylinteri ja äänenvaimennin	—	P	P
Sytytystulppa	—	P	V
Tyhjäkäyntinopeus	T	T	T
Kaasuvaijeri	T	T	T
*Polttoainelinjasto	T	T	T
^Jarrut	T	T	T
Renkaat	Tarkista kuukausittain.		
Ketju	Puhdista, voitele ja tarkista aina kun mönkijällä ajetaan.		
*Jousitus	—	—	T
*Ohjaus	T	T	T
^Alustan pultit ja mutterit	K	K	K
Letkut	T	T	T
Jarruneste	Vaihda kahden vuoden välein.		

T= tarkista ja puhdista, säädä, voitele tai vaihda tarvittaessa

P= puhdista

V= vaihda

K= kiristä

^Vaihda kahden vuoden välein

\*Vaihda neljän vuoden välein

Jos mönkijällä ajetaan säännöllisesti, se tulee myös huoltaa useammin.

#### ◆ Hydraulisen jarrujärjestelmän huolto:

1. Tarkista jarruneste säännöllisesti. Vaihda se tarvittaessa, ja käytä mönkijälle määriteltyä jarrunestettä.
2. Vaihda jarruneste kahden vuoden välein.
3. Vaihda pehmeät jarruletkut neljän vuoden välein.

**VAROITUS: Älä ota riskejä jättämällä vaihtamatta niitä osia, jotka tarvitsevat vaihtoa, sillä se voi aiheuttaa loukkaantumisen tai kuoleman.**

#### ◆ Sytytystulppa

Sytytystulppa on mönkijän tärkein sähköosa, ja se on helppo tarkistaa.

Lämpö ja lika voivat ruostuttaa sytytystulppaa hitaasti. Tämä aiheuttaa sen, että sytytystulppa ei tee tarpeeksi voimakasta kipinää, jotta se sytyttäisi kaasuseoksen. Jotta moottori toimisi normaalisti, sitä tulee huoltaa säännöllisesti ja sytytystulppa pitää vaihtaa tarvittaessa.

##### ● Sytytystulpan poistaminen

1. Vedä sytytystulpan hattu irti.
2. Käytä työkalupussissa olevaa tulpanavainta, ja kierrä sytytystulppaa vastapäivään.

##### ● Sytytystulpan tarkistaminen

1. Tarkista, että onko sytytystulpan liitoskohta, joka tulee tulpanhattua vasten, hapettunut vai ei.

**VARO:** Se vaikuttaa johtavuuteen, jos liitoskohta tulpan ja tulpanhatun välillä on hapettunut tai ruostunut. Pahimmillaan se voi heikentää moottorin tehoa ja nostaa polttoainekulutusta, mikä johtaisi moottorin epätasaiseen käyntiin. Tämä aiheuttaa moottorin epävakaan toiminnan, joka vaikuttaa mönkijän normaaliin käyttöön haitallisesti. Jos et pysty arvioimaan onko liitoskohta kunnossa, ota yhteyttä Kayon huoltoedustajaan.

2. Tarkista, onko sytytystulpan elektrodissa ruostetta, hiiltä tai muuta saostumaa. Vaihda se tarvittaessa.

Tulppamalli:

A7RTC

3. Mittaa sytytystulpan elektrodin kärkiväli. Säädä kärkiväliä tarvittaessa.

Sytytystulpan elektrodin kärkiväli:

0.6–0.7 mm ( 0.024–0.028 inches )

#### • Sytytystulpan asentaminen

1. Pese sytytystulpan tiiviste ja sitä vastaava pinta. Pyyhi sytytystulpan kierteessä oleva lika pois.
2. Ruuvaa sytytystulppa paikoilleen tulpanavaimella, ja kiristä se määritetyn kiristysmomentin mukaisesti.

Sytytystulpan kiristysmomentti:

18Nm ( 1.8m\*kgf , 13ft\*lbf )

**VARO:** Jos momenttiavainta ei ole käytettävissä sytytystulppaa asennettaessa, oikea vääntömomentti voidaan arvioida kiertämällä sytytystulppaa avaimella  $\frac{1}{4}$ – $\frac{1}{2}$  kierrosta sen jälkeen, kun se on sormin kierretty niin tiukalle kuin mahdollista. Huomaa, että tällä tavalla vääntömomentti ei välttämättä tule oikein. Kiristyksessä suositellaan käytettävän momenttiavainta.

3. Paina sytytystulpan hattu tiukasti sytytystulppaa vasten.

#### ◆ Moottoriöljy

Moottorin käyttö ilman riittävää määrää moottoriöljyä voi aiheuttaa vakavia vaurioita moottorille. Moottorin käyttö kokonaan ilman öljyä voi aiheuttaa moottorin ylikuumentumisen. Moottoriöljyn määrä pitää aina tarkistaa ennen moottorin käynnistämistä.

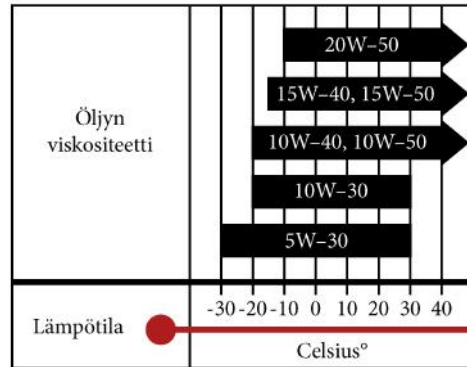
#### Moottoriöljyn vaihtaminen

Moottoriöljy tulee vaihtaa 20–40 käyttötunnin jälkeen. Öljy on syytä vaihtaa useammin likaisilla ja pölyävillä alueilla.

#### Öljyn vaihtaminen:

1. Pysäköi ajoneuvo tasaiselle maalle.
2. Irrota öljykorkki.
3. Irrota tyhjennystulppa, ja valuta öljy asianmukaiseen astiaan.

4. Laita tyhjennystulppa takaisin.
5. Kaada uutta, ajoneuvolle määriteltyä öljyä öljyntäyttöaukosta.  
 Talvi: SAE 10W-40 SG, JASO MA/MA2  
 Kesä: SAE 15W-40 SG, JASO MA/MA2  
 HUOM. Ajoneuvo tarvitsee noin 1 000 ml öljyä.  
 Katso lisätietoja alla olevasta öljyn viskositeettitaulukosta.



6. Kiristä öljykorkki, ja tarkista öljyn taso.
7. Hävitä käytetty öljy valtion lakien mukaisesti.

#### ◆ **Ketju / moottorin etuhammasratas**

Ketju pitää tarkistaa ja säätää ennen ajamista. Seuraa alla mainittuja tarkkoja huoltovaiheita:

##### **Ketjun tarkistaminen**

Kun tarkistat ketjua, tarkista:

- onko ketjuliitin löysällä
- onko etuhammasratas murtunut
- tarvitseeko ketju voitelua tai onko se ruostunut
- onko ketju vääntynyt tai takertunut yhteen
- onko ketjussa suuria kulumia.

Jos ketjussa on mitään ongelmia, huolla se tai vaihda se uuteen. Ota tarvittaessa yhteyttä paikalliseen jälleenmyyjään. Tarkista myös, ovatko hammasrattaat liian kuluneet. Liian kulunut ketju vahingoittaa myös etu- ja takahammasrattaita.

##### **Ketjun puhdistus, voitelu ja säätö**

Puhdista ja voitele seuraavien ohjeiden mukaan:

1. Puhdista ketju vedellä.
2. Kuivaa ketju, ja voitele se ketjuöljyllä tai jollain muulla sopivalla voiteluaineella.

Jos ketjua ei tarkisteta ennen ajoa, sillä voi olla vakavia seurauksia!

Jos ketju on liian löysä, se voi hypätä pois hammasrattaalta, joka puolestaan voi aiheuttaa onnettomuuden tai vakavia vaurioita mönkijälle. Tarkista ennen ajoa, että onko ketju löysä. Varmista myös, että ketjussa on liikkumavaraa noin 20–30 millimetriä.

#### ◆ Pyörännavan laakerin tarkistus

Etu- ja takapyörännavan laakerit pitää tarkistaa määräaikaishuolto- ja voiteluohjelman suosittelemalla aikavälillä mukaisesti. Tarkista, onko pyörännavan laakeri väljä, liikkuuko se akselin suuntaisesti tai kaipaako se voitelua. Jos laakeri tai pyörä ei pyöri tasaisesti, ota yhteyttä paikalliseen jälleenmyyjään huoltaaksesi sen.

Suosittelut voiteluaine:

Litiumrasva

#### ◆ Swingin laakerin tarkistus

Swingin laakeri pitää tarkistaa määräaikaishuolto- ja voitelusuunnitelman suosittelemalla aikavälillä mukaisesti. Tarkista, onko swingin laakeri löysä, liikkuuko se akselin suuntaisesti tai tarviiko se voitelua. Jos laakeri ei käänny tasaisesti, ota yhteyttä paikalliseen jälleenmyyjään huoltaaksesi sen.

Suosittelut voiteluaine:

Litiumrasva

#### ◆ Ylä- ja alatukivarren tarkistus

Ylä- ja alatukivarret pitää tarkistaa määräaikaishuolto- ja voiteluohjelman suosittelemalla aikavälillä mukaisesti. Tarkista, onko tukivarsien joustovara säädösten mukainen ja onko niillä riittävästi liikkumavaraa. On todella tärkeää voidella tukivarren rasvanippa erityisillä voitelutyökaluilla.

Suosittelut voiteluaine:

Litiumrasva

### ◆ Ohjauksen tarkistaminen ja voitelu

Ohjaus pitää tarkistaa määräaikaishuolto- ja voiteluohjelman suositteleman aikavälin mukaisesti. Jos ohjauksessa on mitään poikkeavaa, ota yhteyttä paikalliseen jälleenmyyjään.

Suositteltu voiteluaine:

Litiumrasva

### ◆ Akku

Kun moottori sammutetaan, ajovaloja ei tule pitää päällä kolmea minuuttia kauemmin, koska akku alkaa purkautua ja käynnistäminen vaikeutuu. Jos näin tapahtui, lataa akku tai vaihda se uuteen. Uusien nesteiden tai lataamisen jälkeen odota ainakin tunti ennen akun asennusta.



### **VAROITUS!**

Akun elektrolyytti on myrkyllistä ja vaarallista, sillä se sisältää rikkihappoa, joka voi aiheuttaa vakavia palovammoja. Vältä akkunesteen joutumista iholle, silmiin tai vaatteisiin.

### **Jos altistuit akkuhapolle, toimi seuraavasti:**

1. Ulkoinen altistuminen: Huuhtelee vedellä.
2. Sisäinen altistuminen: Juo suuri määrä vettä tai magnesiumoksidimaitoa. Hakeudu välittömästi lääkäriin.
3. Silmät altistuivat: Huuhtelee vedellä 15 minuuttia ja hakeudu välittömästi lääkäriin.

Akku tuottaa räjähtävää kaasua. Pidä etäällä kipinöistä, liekeistä, tupakasta tai muista kipinänlähteistä. Huolehdi ilmanvaihdosta akkua ladattaessa tai suljetussa tilassa käytettäessä.

**Ei lasten ulottuville.**

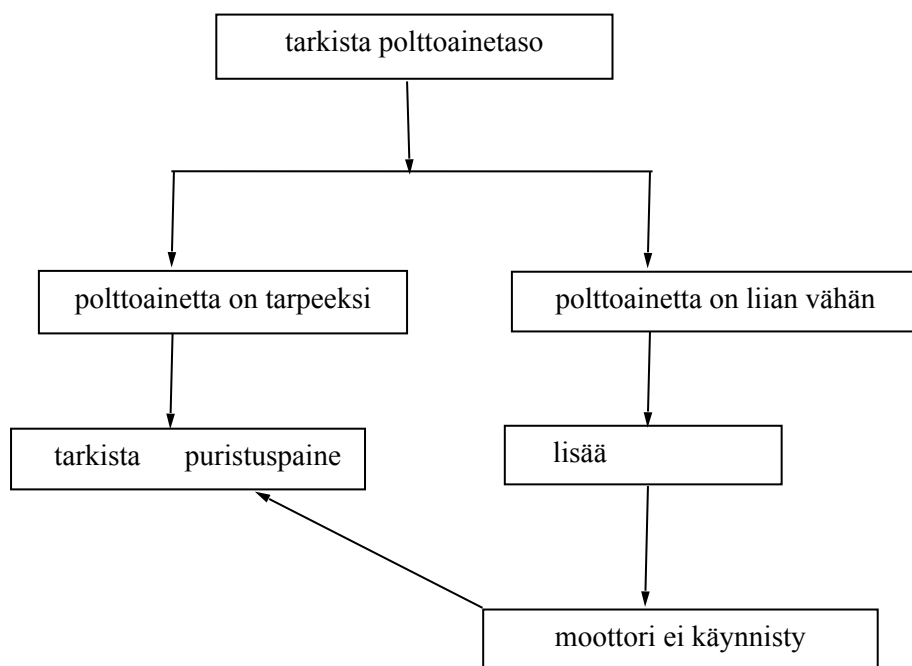
## Ongelmien kartoittaminen

Vaikka Kayon mönkijät käyvät läpi huolellisen tarkistuksen ennen tehtaalta lähtemistä, mönkijän käytössä voi ilmetä ongelmia. Mikä tahansa ongelma polttoaine-, puristus- tai sytytysjärjestelmissä voi vaikeuttaa käynnistymistä tai aiheuttaa virransyötön katkeamisen. Alla oleva ongelmienkartoitustaulukko opastaa nopean ja helpon menettelytavan, jotta voit tarkistaa nämä tärkeät järjestelmät itse. Ota kuitenkin yhteyttä paikalliseen jälleenmyyjään tiettyjen ongelmien vuoksi, sillä heillä on käytettävissään enemmän ammattitaitoa ja paremmat työkalut, ja he tietävät kuinka mönkijäsi tulee huoltaa kunnolla.

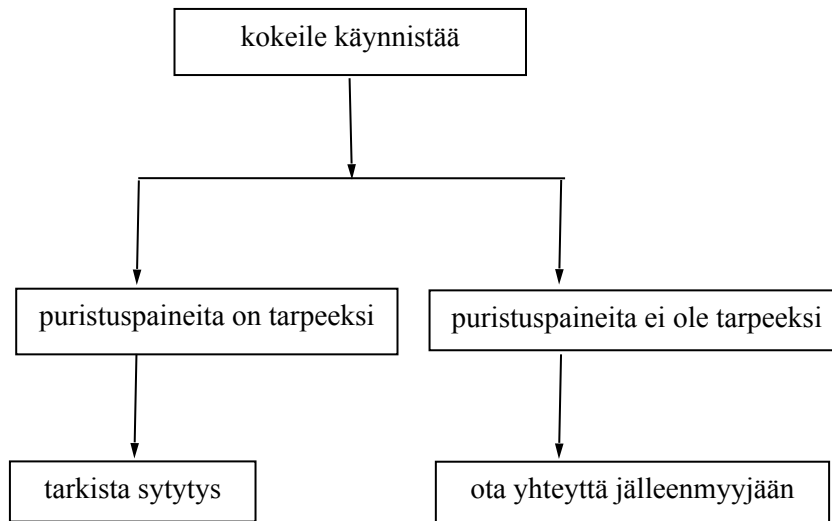
Käytä ainoastaan KAYO-merkkisiä varaosia. Tarvikeosat eivät välttämättä ole täysin sopivia ajoneuvoosi.

**VAROITUS: Älä tupakoi tarkistaessasi polttoainejärjestelmiä.**

### 1. Polttoaine



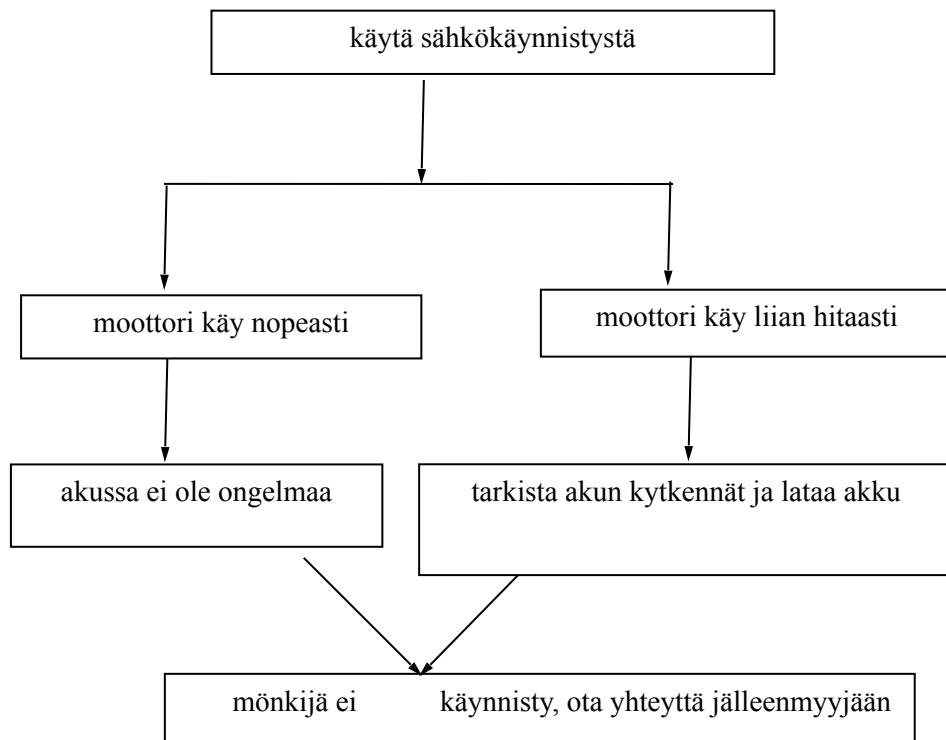
## 2. Puristusaine



## 3. Sytytys



#### 4. Akku



## Paketin purkaminen ja mönkijän kasaaminen

1. Aseta pakkaus tasaiselle alustalle tai työpöydälle.
2. Leikkaa pakkausvyö saksilla, nosta laatikon pohjasta ja poista ulkopuolinen pahvi ja metallirunko.
3. Löysää ja irrota kaikki ruuvit ja mutterit rungosta. Huomio: varo vahinkoja. Irrota eturungon ja pidikkeen kiinnityspultti, jolloin teräsrunko irtoaa täysin pakkauksesta.
4. Asenna raidetangon mutteri ja tappi.
5. Eturenkaiden asennus: Täytä eturenkaat ensin, ja asenna ne paikoilleen käyttämällä kahdeksaa M10-mutteria. Laita lopuksi kumihatut.



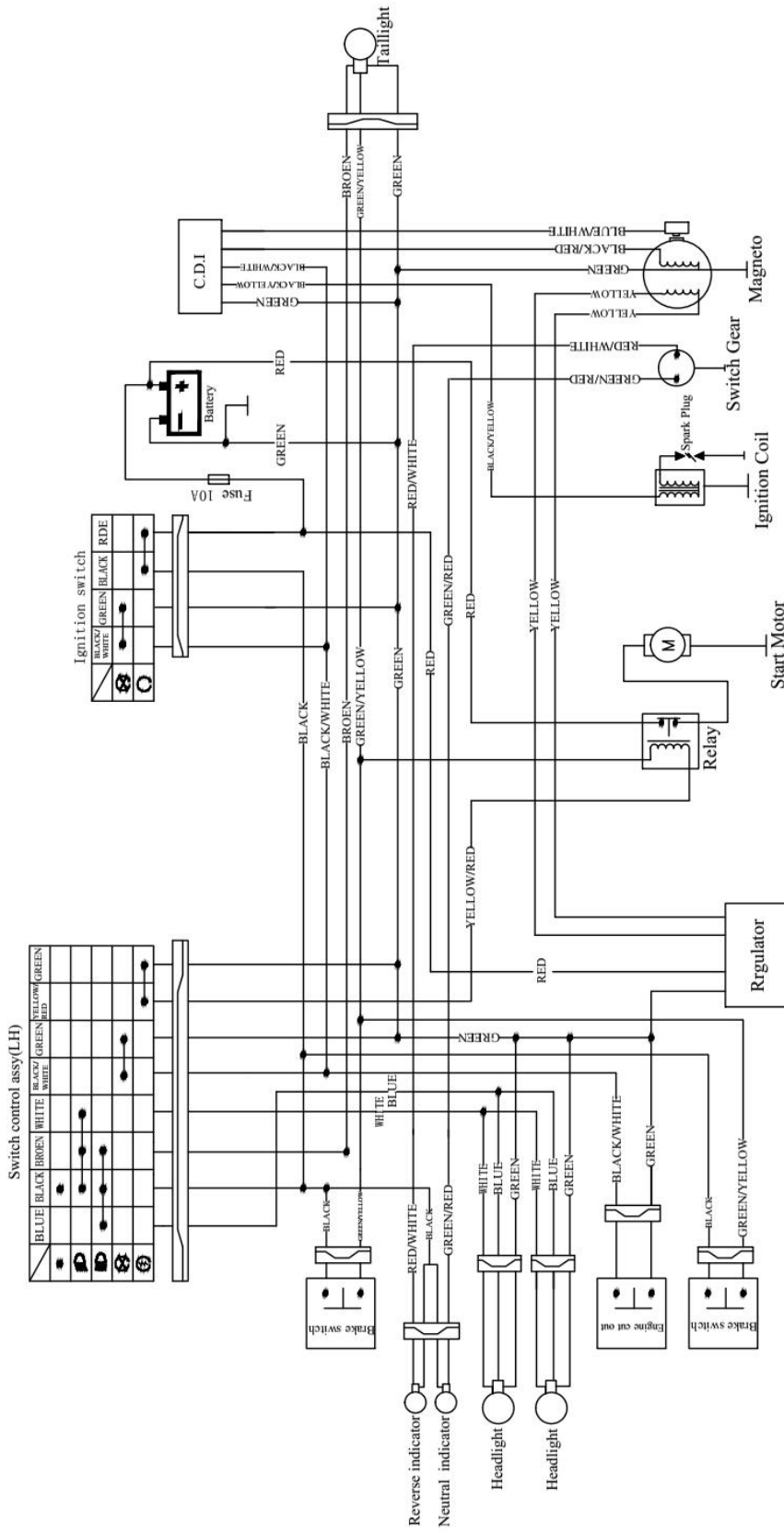
6. Takarenkaiden asennus: Täytä takarenkaat ensin, ja asenna ne paikoilleen. Aseta tiiviste, kruunumutteri ja sokka molempiin renkaisiin. Laita lopuksi kumihatut.



7. Tarkista oikeassa asennossa, että hydraulinen levyjarrun pääsylinteri on vaakasuorassa. Kiinnitä ohjaustangon kannattimen pultit.
8. Laita akku akkukoteloon nesteiden täyttämisen jälkeen. Muista yhdistää akun kaapelit akkuun. Asenna sitten kotelon kansi.
9. Kasaa pus kuri: Käytä neljää M8X12-laippapulttia.

**Voit ajaa mönkijällä, kun olet ensin kasannut ja tarkistanut sen kokonaan huolellisesti.**

# AU180 kytentäkaavio



# AU200-2 electrical circuit